

SEMANA GRAFICA

REVISTA ILUSTRADA — INFORMACION — ARTE — LITERATURA

Editada por la Compañía Anónima EL TELEGRAFO

J. Santiago Castillo, Director

Adolfo H. Simmonds, Jefe de Redacción

CASILLA DE CORREO 824.— TELEFONO: CENTRO 1005.— CABLES: ANAGRAFICA.

CIRCULA LOS SABADOS

PRECIO CINCUENTA CENTAVOS

AÑO VII

GUAYAQUIL (ECUADOR), 12 DE JUNIO DE 1937

Nº 314



GRACIELA SEMPETEGUI MORA

¡Juventud, belleza y simpatía! Una eclosión de júbilo en su sonrisa, destellos de ilusión en su mirada y raudales de ternura en su corazón. Se han hecho para sus oídos los más dulces madrigales; y florecen lirios, rosas y claveles al paso de su gentil figura. Llena de gracia y elegancia, es Chela un joyel de encantos, que prende una inefable seducción en todos los corazones.

PAGINA PARA EL HOGAR

SOLUCION DEL PROBLEMA DE LA SEMANA PASADA

Se necesita una caja de cartón, cuadrada o redonda, en cuya tapa se hace un agujero redondo de unos 5 centímetros. En el interior de la caja se meten dos hojas de papel secante bien impregnadas, una de ácido muriático y la otra de amoniaco, en cantidades iguales. En seguida se formará un humo blancuzco, que saldrá por el agujero.

Si se hace presión con las manos en los lados de la caja, veremos salir el humo formando anillos muy delicados, que se perderán en el espacio, pero que se sucederán tantas veces como presiones se hagan.

Puede hacerse la experiencia con humo de tabaco, pero no tiene tanta duración como la hecha en la forma indicada.

PRODUCIR CHISPA DENTRO DEL AGUA

Problema insolucionable para la generalidad de las personas, es tan sencillo, que asombrará a cuantos presencien la prueba por no haber encontrado la solución. (La solución la próxima semana).

NORMAS SOCIALES

Con frecuencia surge una pregunta de duda, especialmente en la mujer, acerca de si es o no un desaire para una señora el que su marido en una fiesta se dedique por entero a atender otras damas.

Lo lógico es que toda reunión o fiesta de regulares proporciones, por igual que en una comida íntima, el hombre atienda a las damas casadas o solteras con excepción de su propia esposa, que a su vez hallará otro caballero atento a sus deseos, colaborando todos en que la velada transcurra lo más gratamente posible.

En los bailes tampoco la mujer ha de bailar constantemente con su esposo y viceversa, porque este comportamiento sería considerado incorrecto, por cuanto es obligación esencial la sociabilidad.

Si una joven por equivocación o distraídamente hubiese concedido una misma pieza a dos caballeros, cometería una falta seria saliendo a bailar, ya que cualquiera de los aspirantes a acompañarla tendría pleno derecho a sentirse ofendido. Lo más práctico para desvanecer suposiciones y borrar la mala impresión causada, es no bailar con nadie, perdiendo la pieza.

En caso de no haber sido presentada con anterioridad a un caballero y en la hipótesis de que él hubiese invitado a bailar a esa dama, ésta, no siéndole agradable el compañero, haría bien en eludir la situación, pero no bailando luego con nadie para justificar ampliamente la actitud adoptada.

CONSEJOS DEL MEDICO

JAQUECAS

Cuando duele la cabeza es un buen remedio una taza de café fuerte con el zumo de medio limón. Si el dolor obedece a una causa biliar, exprímase un limón grande en medio vaso de agua, agregando un poquito de bicarbonato de sodio, que se agita bien hasta que esté esfervescente. También debe aplicarse a la frente lienzo de alcohol e hielo picado.

INSOMNIO

Es peligroso recurrir a los narcóticos, sin tener para ello autorización del médico, porque ello acarrea funestos resultados. Una habilitación de lechuga bien endulzada miraba horchata a la que se le añaden unas gotas de agua de azahar.

Esta segura de difundirse y reterros, y se a.



El modelo primero, creado por Heim, constituye una interesante variación del 'tailleur' nocturno. Es de seda blanca y luce un ancho cinturón de seda negra, tela que también se ha empleado en el forro del bolero. Sigue un precioso traje interpretado en gasa floreada sobre el fondo oscuro. El "corsage" luce un volado trabajado con pequeñas tablas, detalle que también se advierte en la falda. Modelo de Heim. En el óvalo: vestido de líneas clásicas, confeccionado en crepé blanco; una de las bandas que parten del escote se ha retenido en la muñeca. Modelo Marie Paule.

OBRAS DE ARTE

Para el gusto excesivamente moderno, la fantasía de los nuevos artistas crea continuamente pequeñas obras de arte y pueden admirarse entre los más modernos centros de mesa una serie de reproducciones de fondosos árboles, frutas, hojas, "cactus", plantas y flores tropicales y exóticas interpretadas con láminas de aluminio, cristal, porcelana, metal cromado—labrados y pulidos—, verdaderas figuritas que están destinadas al aspecto decorativo de la mesa.

INDIGESTION

Un vaso de agua fría al levantarse y otro al acostarse, es el mejor remedio contra la indigestión crónica.

GRIETAS EN LAS MANOS

Conviene evitar la acción directa del frío y del agua; lavarse las manos con agua hervida, templada, y jabón de glicerina, protegiriéndose después con guantes de hilo. Poner sobre la piel mañana y noche, la siguiente pomada:

	Gramos
Mentol,	1
Salol,	2
Acite de oliva,	10
Lanolina,	30

DECORACION MODERNA

No existe aún en la moderna decoración para el arreglo de la mesa, ningún adorno más apropiado y artístico que las flores que constituyen el principal motivo de un interior dispuesto con gusto individual y decorativo. Porque no existen líneas más estilizadas ni más elegantes que las que pueden proporcionar un grupo de flores de alegre y armonioso colorido; ni hay adorno más original y perfecto que el que nos ofrece a la vista un conjunto de orquídeas o camelias distribuidas en modernos vasos de cristal, porcelana o metal, de modernas líneas y valiosas proporciones artísticas de estilo muy apropiado.

Los centros de mesa se siguen simplificando aun más en la actual decoración, distribuyéndose unas cuantas flores en tubos de metal que tengan un espejo de fondo, en tazas o platos llanos de cromo, cristal o porcelana, y para las comidas de etiqueta se seguirán adoptando los artísticos centros de mesa como piezas clásicas de plata o porcelana antigua con los candelabros y fuentes del mismo juego.

También existen preciosos "bibi-belts" con figuras alegóricas que parecen maravillas hechas en cristal colorado, que sirven a la vez como adorno encima de un aparador o como una figura central en medio de la mesa. Los candelabros son también elementos de decoración romántica y parece más íntima su luz, más propia de las grandes solemnidades. Por eso en el arte moderno se ha llegado a la imitación perfecta del candelabro con ayuda de la electricidad.

A LA MINIMA EXPRESION

La teoría del gusto moderno representa la simplicidad en todos sus detalles, y respecto a la mantelería y al arreglo de la mesa, su aspecto decorativo también ha llegado a simplificarse a su mínima expresión usando lo verdaderamente indispensable y eliminando todos esos recargados motivos de la moda pasada que formaban un conjunto lujoso, que requería un presupuesto elevado para llegar a adquirir toda esa serie de rica vajilla y fina mantelería fabricada de materiales costosos, con trabajos hechos a mano, de gran valor, que por su complicado y pesado conjunto resultaba hasta difícil de transportar. En cambio hoy día un servicio completo de mesa es de fácil traslado por su aspecto simple y ligero.

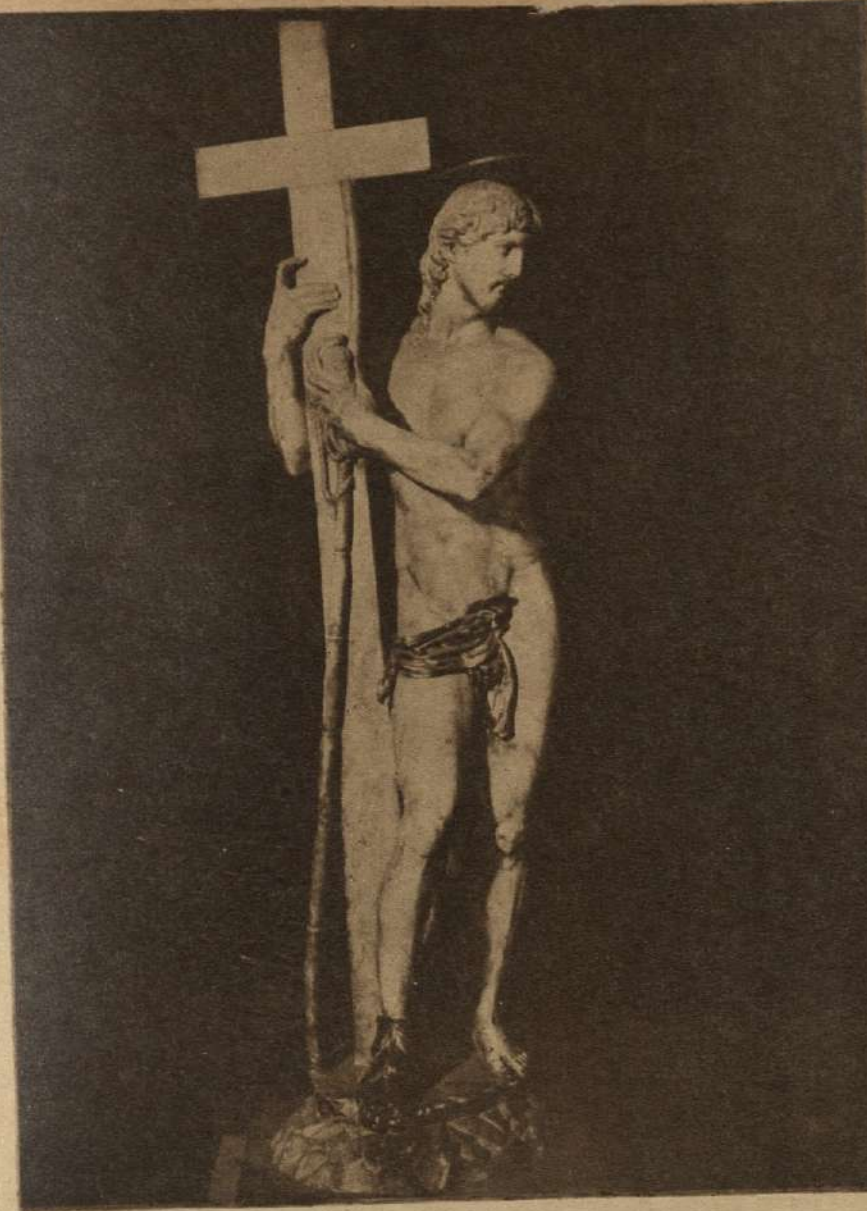
CUIDE SU SALUD

En la mayoría de las enfermedades, el tratamiento se lleva a cabo una vez encontrada la causa que ha originado dicha enfermedad, procurando como es natural, removerla. El médico deberá hacer un examen minucioso del paciente que padece de dicho mal, incluyendo, por supuesto, el análisis de la sangre, investigando el sistema de alimentación, la condición glandular, el estado en que se encuentran los pulmones, el corazón, los hábitos, el medio ambiente en que vive, el sistema de vida que lleva socialmente, tener una historia completa desde que comenzó la menstruación y hacer un examen completo de la pelvis. Es muy necesario conocer el estado actual de la sangre con el fin de cerciorarse si existe o no la anemia, conocer el peso de la paciente, y en caso de que haya sospechas de la tuberculosis, se procederá a tomar radiografías. Cuando existe alguna obstrucción en la matriz, ya sea porque esté torcida, volteada o si el órgano no está bien desarrollado siendo de carácter infantil, hay que proceder a corregir inmediatamente esta condición. Todas aquellas mujeres que están mal alimentadas, deberán someterse a una dieta de alimentos nutritivos, tomando un buen tónico que les servirá de reconstituyente. La posición que guarda la paciente, también debe tomarse en consideración y ésta es muy importante debiendo enseñar a las jóvenes que deben siempre mantenerse erguidas, pues muy fácilmente se encorvan; procurando hacer ejercicio al aire libre y tomar bastante sol. Las personas anémicas, necesitan ante todo descansar lo más posible, evitar las excitaciones en todos los aspectos, tomar alimentos nutritivos, bastante aire puro y sol y tónicos reconstituyentes para aumentar los corpúsculos rojos de la sangre. Como ya se ha dicho, por lo general las personas que padecen de dismenorrea tienen los músculos muy sueltos y a estas personas se recomienda que hagan bastante ejercicio, tratando de respirar profundamente y andar bastante. El tratamiento de inyecciones glandulares, ha dado magníficos resultados y muchas veces ha contrarrestado este mal.

Al presentarse el ataque de dolores agudos, la aplicación de calor es muy recomendable, ya sea por medio de bolsas de agua caliente o almohadillas eléctricas que se colocarán en la parte baja del abdomen, o si es posible, el tratamiento de radioterapia que ha dado excelentes resultados y quita el dolor instantáneamente. Hay además algunas drogas que el médico puede proporcionar y que se pueden conseguir en las boticas, y la mayor parte de ellas contienen aspirinas, sin embargo, éstas son solo calmantes pero no sanan por completo, habiendo la probabilidad de que en el siguiente mes se repita el ataque, es por eso que es indispensable consultar al médico con el fin de que proporcione el tratamiento adecuado para contrarrestar el malestar de la menstruación dolorosa, pues como ya se ha mencionado, incapacita por uno o dos días, tanto a las que trabajan como a las que asisten a la escuela y colegios.

DE COCINA

HUEVOS A LA ITALIANA
1o.— Preparar un poco de tallarines, amasar en la mesa 100 gramos de harina con un huevo entero, un poco de sal fina y media cucharada de agua. Estirar la masa bien fina, dejarla secar un poco, cortar tallarines finos y de tamaño cortitos, cocinarlos en agua y sal hirviendo, escurrirlos y saltarlos en un sartén con media cucharada de manteca.



ESTATUA DE JESUCRISTO, por Miguel Angel. (Iglesia de Santa Maria sopra Minerva, en Roma.) Los besos de incontables fieles han desgastado el pie derecho de la estatua que ha sido cubierto con otro pie de bronce, para preservar lo que quedaba del original.



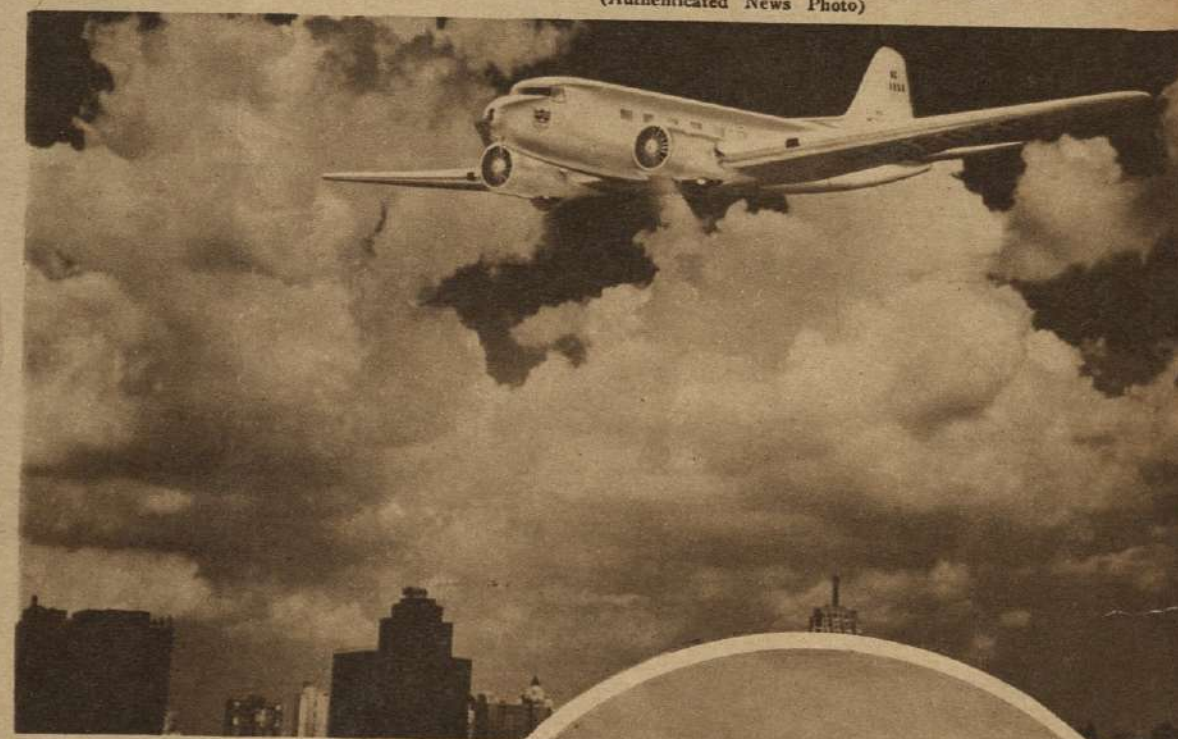
ESTATUA DE SAN PEDRO, por Miguel Angel. (Basilica de San Pedro, en Roma.) He aquí otra muestra del efecto destructor de los besos en las obras de arte. El pie derecho de la célebre estatua se vio pulido por los ósculos de los devotos. (Authenticated News Photo)



Mary Brian, artista del elenco Columbia Pictures.



Una nueva estrella en el firmamento cinematográfico.—Martha O'Driscoll, de la Universal, en la película "When Love Is Young."



Nuevo tipo de avión comercial. Un transporte Douglas C3, con capacidad para 21 pasajeros, llegando al aeropuerto de Chicago. (Authenticated News Photo)



Esta moderna ondina, es Barbara Pepper, de la R. K. O. Radio, tomando un baño en la playa de Malibu, California.



Max Gaisner

Habiendo encontrado en el fondo del arcaico cofre algún documento curioso, el coleccionista lee embelesado el vetusto documento con suma fidelidad.

Max Gaisner. (Museo de Bruselas). En los detalles que el pintor fijó en este lienzo, revive el ambiente del siglo XVI.

EL NOVENTA ANIVERSARIO DE LA COMPAÑIA HAPAG

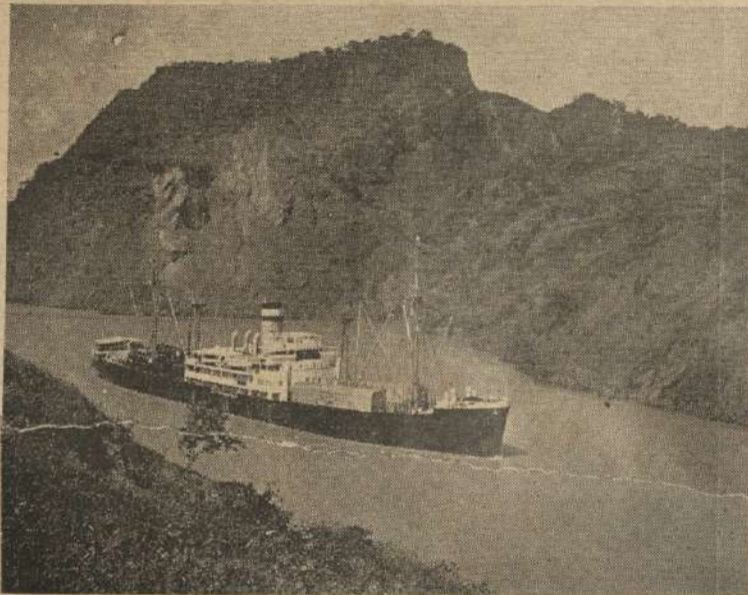
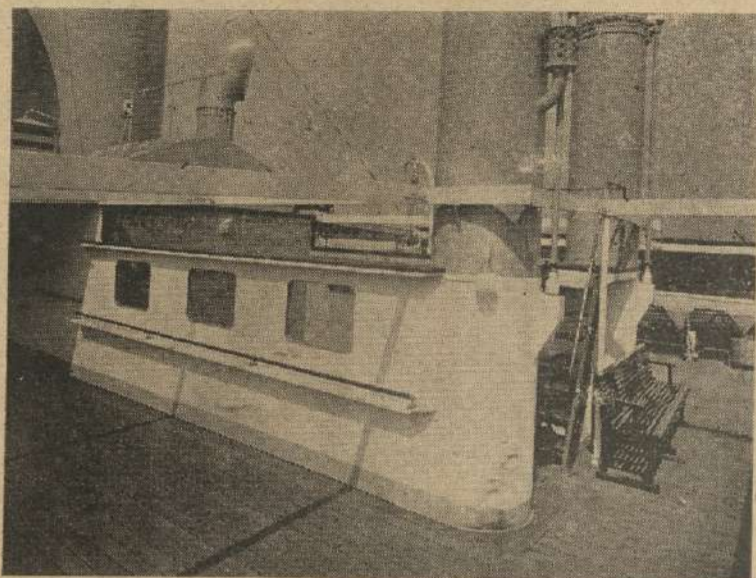
LA EVOLUCION DE LA LINEA HAMBURGO-AMERICANA EN EL SERVICIO A LA COSTA DEL PACIFICO DE LA AMERICA DEL SUD.

El 27 de mayo del año en curso celebró la Hapag el 90.º aniversario de su fundación. Establecida en 1847 como línea regular de veleros entre Hamburgo y Nueva York, pudo iniciar ya después de unos pocos años, plenos de éxito, el servicio de vapores. Partiendo de la base sólida de su tráfico a Nueva York, procedió en 1870 a extender su labor asimismo al dominio de las Indias Occidentales, dando comienzo a aquella formidable evolución, que culminó en 1914 en una red de 74 líneas transatlánticas abarcando todo el globo. Hoy en día, superadas las graves pérdidas que la guerra y luego el dictado de Versalles habían causado a su flota, su organización y su capital, la Hapag ha vuelto a recuperar su eminente posición en la primera fila de las grandes entidades de la economía mundial. Con unas 100 navas de alta mar, que suman 760.000 toneladas de registro bruto, mantiene una formidable red de líneas regulares a todos los ámbitos del globo, incluyendo todos los continentes en su dominio de acción tanto las Américas y el Asia como Australia, el Africa y Europa.

Dentro del marco de esta amplísima red de servicios regulares, el servicio a la costa sudamericana del Pacífico ocupa una posición notable. Desde el 10 de mayo de 1872 dicha costa es dominio de acción del servicio alemán de línea. En aquella fecha se fundó la Compañía de Vapores "Kosmos", que desde entonces es considerada como el tradicional elemento portador de este servicio, no obstante las reñas luchas de competencia que debía sostener, sobre todo con las líneas de vapores hamburguesas del Pacífico (Kirsten), fusionadas más tarde con la "Kosmos", y que, sin embargo, no pudieron detener el progreso de la compañía. En 1901, las dos Compañías Hapag y Kosmos trabaron por primera vez relaciones estrechas; en virtud de un convenio de comunidad de servicios se unió la casa armadora especializada con la gran empresa mundial de navegación. La labor común fué impulsada favorablemente por el formidable auge económico de los países sudamericanos, y cuando la guerra mundial vino a interrumpir también en este dominio la pacífica labor internacional, las dos compañías hamburguesas y la línea Roland de Bremen, empresa esta última que se había afiliado a las primeras ya en 1905, ocupaban con una flota de 55 vapores el primer lugar en este plano. En no poca medida se le debe a la labor de fomento efectuada mediante el excelente servicio de las compañías Kosmos y Hapag el que Alemania llegara a ser el mayor comprador de salitre de Chile (en 1913 compró 800.000 toneladas) y Hamburgo el principal emporio de salitre del mundo. Pero también los demás renglones de intercambio de mercancías, por ejemplo de algodón y minerales del Perú para Europa y de productos industriales europeos para la costa occidental de Sud América, habían adquirido un volumen considerable durante los largos años de feliz actividad del servicio alemán de líneas regulares a la costa sudamericana del Pacífico.

Cuando a raíz de la conflagración mundial, la navegación alemana reanudó el tráfico a los países sudamericanos del Pacífico, la situación había cambiado en muchos de sus aspectos. Con la inauguración del Canal de Panamá se había abierto entretanto un camino mucho más corto a esas costas. Las relaciones comerciales

se habían modificado con la progresiva industrialización de los países del continente sudamericano; las compañías de navegación de otras naciones ocupaban el lugar de las alemanas. Pero a despecho de todos los obstáculos, los alemanes procedieron ya en 1920 a la re-



Dos vistas interesantes de una de las poderosas unidades con que cuenta la Hamburg-Amerika Linie, el Motorschiff "Hermonthis", y cuyo noventa aniversario conmemoró hace poco. Arriba: Un compartimento de cubierta. Abajo: la silueta del Motorschiff "Hermonthis" en uno de sus tantos viajes.

construcción de sus mercados perdidos, firmándose con este fin un nuevo convenio de comunidad de servicio entre las compañías Kosmos y Roland, al cual se adscribió, en 1922, asimismo la Hapag. A partir de aquel año, el "servicio alemán de la costa del Pacífico" se dedicó a servir, a base de un itinerario común, la antigua ruta de Magallanes y la nueva del Canal de Panamá, hasta pasar la línea Roland al poder del Lloyd Norte-Alemán y la Kosmos al de la Hapag. En virtud del convenio de unión de 1935, las sociedades Hapag y Lloyd continuaron la antigua comunidad de servicio de la costa del Pacífico, asignándose cuotas iguales en el tráfico de cargas, pero conservando la Hapag el antiguo privilegio de la Kosmos

en cuanto al servicio de pasajeros. Vencida la gran crisis del comercio internacional de 1930 hasta 1935, el servicio en cuestión ha vuelto a recuperar en los países sudamericanos del Pacífico su importante campo de acción. Partiendo más o menos cada seis semanas vía Magallanes y más o menos semanalmente vía el canal de Panamá, las modernas navas de la Hapag hacen travesías con sus camarotes siempre muy ocupados, transportando de salida, entre los puertos europeos y el gran

número de puertos del Pacífico, sobre todo hierro, semifabricados, máquinas, material ferroviario, artículos textiles y muchos otros; y de regreso, salitre, cereales y productos agrícolas de Chile; minerales de Bolivia; azúcar, algodón, minerales, lana y otros productos del

constituye uno de los dominios de mayor alcance para el comercio exterior alemán, no cabe duda que la Línea Hamburg-Americana seguirá esforzándose con todas sus energías en la labor tendiente a cumplir con las tareas de ahí resultantes en el sentido de una tradición mantenida durante tantos siglos, cooperando activamente a la obra de consolidación de los vínculos comerciales de Alemania con Ecuador.

EL FUNDAMENTO DE UNA NUEVA QUIMICA

¿Qué son isotopos? ¿Qué significa "radio sodium"? ¿Han oído hablar ustedes de protium o tritium? Las respuestas serán probablemente negativas, ya que se trata de palabras completamente nuevas. Pero mucho se hablará de ello en adelante, porque son símbolos de una nueva especie de química a la cual se atribuye un gran porvenir.

La base de esta ciencia fué el descubrimiento de que, en vez de 92 elementos que según nuestra creencia componían la materia, hay en realidad varios centenares de materias básicas. Nadie sabe cuántas son, porque a cada momento se descubre una nueva. Al final del año pasado, el número de elementos estables era de 250, y la lista de los inestables es mucho mayor.

No sería exacto decir que se trata de elementos enteramente nuevos. En un sentido estricto, son variantes de los 92 originales. Los hombres de ciencia los llaman isotopos. Los isotopos de un elemento son todos químicamente iguales. La diferencia reside en su peso. Una clase de átomo de hidrógeno pesa más que otra, aunque no hay procedimiento químico que permita distinguirlos uno de otro. Lo importante es que el hidrógeno pesado puede realizar una cantidad de cosas que no hace el hidrógeno ordinario. Una de esas rarezas es la creación del extraño líquido que se llama agua pesada.

Hasta hace poco no había medio de saber cuánto tiempo necesitaba el agua para ser absorbida por los tejidos del cuerpo humano. Dando agua pesada a un paciente, y siguiéndole el rastro, los hombres de ciencia han logrado resolver este misterio.

Los isotopos llevarán a un conocimiento más perfecto de las reacciones químicas. ¿Qué transformación química de átomos se produce cuando se disuelve agua en azúcar, por ejemplo? El hidrógeno pesado da la respuesta: se hace la mezcla con hidrógeno pesado en vez de emplear el ordinario, y luego se examina la nueva sustancia para ver si el hidrógeno pesado ha reemplazado a alguno de los átomos de hidrógeno ordinario en su propia estructura.

CUANDO NO HAY REMEDIO

(Viene de la página 17)
ry. Necesitamos el dinero cuanto antes. Como usted sabe, estoy cesante y ya no falta mucho para Navidad. No hay más remedio. El coleccionista los miró con lástima. "Pues bien, ya que se empeñan... Pero no se insulten de lo que voy a ofrecer. Comprendo que el grabado tiene verdadero valor pero sucede que esta época no estoy muy abundante de dinero."

—Pues ¿cuánto... cuánto me ofrece? —preguntó María ansiosamente.

El señor Avery dió un profundo suspiro. "Esto me parte el corazón. Jamás en mi vida... Sólo, puedo ofrecerle mil trescientos dólares."

—; Mil tres...!

Burt no pudo seguir, María se desmayaba en sus brazos...

Richard Hill Wilkinson.



La escultural belleza de Diane Ruthford, del cabaret Paradise en una pose especial para nuestros lectores. (Murray Korman)



EL DEDO LASTIMADO, por E. King



EL MISTERIO DE LA VIDA, por Carl Marr. (Museo Metropolitano de Nueva York)..